



Características clínicas y supervivencia de una cohorte de pacientes con cáncer de mama triple negativo en un país de recursos medios

» Pedro Ramos¹
» María Athenas Ramos¹
» Diana Silva¹

¹ Grupo Investigación Clínica Oncocare, Bogotá, Colombia

Objetivos: 1) Evaluar la supervivencia global de pacientes con cáncer de mama triple negativa no metastásico, 2) Evaluar la supervivencia libre de enfermedad de pacientes con cáncer de mama triple negativo no metastásico y, 3) Evaluar la asociación de factores pronósticos con desenlace de supervivencia global y libre de enfermedad.

Métodos: este estudio se realiza con la información de la Clínica Oncocare en el periodo comprendido entre el 1° de enero del 2007 hasta el 31 de diciembre de 2021. Se incluyeron todas las pacientes con diagnóstico de cáncer de mama triple negativo no metastásico (estado I a IIIC). Se realizaron descripciones de las características clínicas y demográficas con estadística descriptiva, medidas de tendencia central y dispersión. Se construyeron curvas de supervivencia con el método de Kaplan-Meier, se compararon con método rangos logarítmicos y se realizó regresión de Cox.

Resultados: un total de 202 pacientes fueron identificadas en el estudio. La edad media fue de 54.7 años; el estadio clínico fue I: 19(9.4 %), IIA 37(18.3 %), IIB 45(22.3 %), IIIA 41(20.3 %), IIIB 43(21.3 %), IIIC 17(8.4 %). El compromiso ganglionar se distribuyó en ganglios negativos en 61 (30.2 %), 1 a 3 ganglios 77 (38.1 %), 4 a 9 ganglios 47(23.3 %) y 10 o más ganglios 17(8.4 %); postmenopáusicas 92(66.7 %), régimen subsidiado 70.8 %, tipo histológico ductal infiltrante 185(93.4 %) y grado histológico III (54.8 %).

Las pacientes recibieron quimioterapia neoadyuvante en (89.7 %) de los casos y los esquemas más frecuentes fue antraciclinas más taxanos (59.5 %), antraciclicos (33.3 %) y no antraciclicos (7.2 %).

La respuesta patológica completa fue de 28.9 %; la mediana de supervivencia global fue de 36 meses y la mediana de supervivencia libre de enfermedad fue de 26 meses. A una mediana de seguimiento de 60 meses se presentaron 67 eventos de recaída

Autor para correspondencia: Pedro Ramos

Correo electrónico: pramos152@yahoo.com

Sociedad Colombiana de Hematología y Oncología. Este es un artículo Open Access bajo la licencia CC BY-NC-ND. (<http://creativecommons.org/licenses/by-nc-nd/4.0/>)

o muerte.

Se presentaron recaídas en 67(33.2 %) casos; locoregionales (710.4.0%) y a distancia 65(97 %); en sistema nervioso central 13(19.4 %), visceral 52(77.6 %), no visceral 26(38.8 %), un sitio de metástasis 17(25.4 %), dos o más sitios 48(71.6 %). Se presentaron muertes de 57(28.2 %) casos; de la cuales 49(24.2 %) fueron de causa específica por cáncer de mama y 8(4.0 %) por otras causas.

En el análisis de regresión de Cox multivariado el estado clínico avanzado (IIIA, IIIB y IIIC) se asocia con disminución en la supervivencia global HR 2.68 (IC95 % 1.35-4.32 p: 0.006) y los ganglios positivos HR: 2.76 (IC95 % 1.45-3.84, p: 0.007). Las respuestas patológicas completas se asocian con tendencia al aumento en la supervivencia global HR 0.77 (IC95 % 0.30-1.65, p: 0.087), pero no es estadísticamente significativo.

La supervivencia libre de enfermedad se ve

disminuida en estado clínico avanzado HR 1.76 (IC95 % 1.20–3.50, p: 0.019) y ganglios positivos HR 2.05 (IC95 % 1.24-3.46, p: 0.028); en las respuestas patológicas completas hay tendencia a aumentarla HR 0.90 (IC95 % 0.47-1.80, p: 0.65) pero no es estadísticamente significativo.

Conclusión: las pacientes con cáncer de mama triple negativo son de alto riesgo de recaída 32.6 % y muerte 26.8 %. La supervivencia global y libre de enfermedad se disminuye en el estado clínico avanzado y compromiso ganglionar y hay una tendencia en las respuestas patológicas completas a aumentar la supervivencia, pero no es estadísticamente significativo.

Palabras clave:

Cáncer de mama; triple negativo; pronóstico; supervivencia.

Figuras y Tablas:

Figura 1.

Supervivencia global cáncer de mama triple negativo no metastásico

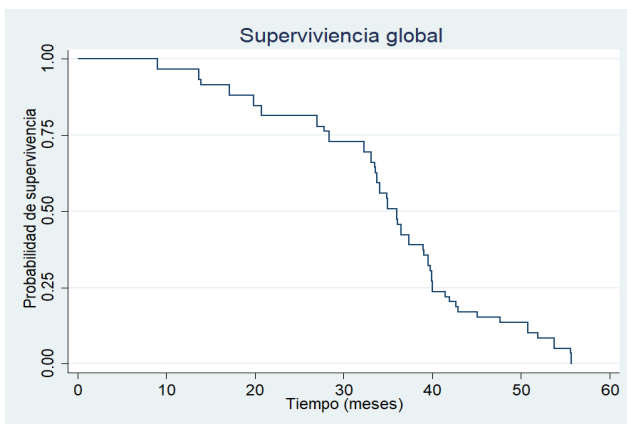


Figura 2.

Supervivencia libre de enfermedad cáncer de mama triple negativo no metastásico

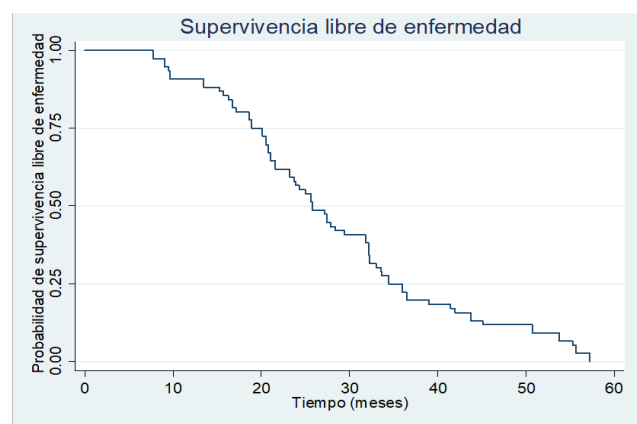


Tabla 1.

Características de base

Características de base	
Edad promedio (R)	54.7(25-90)
Mujeres postmenopausia n(%)	137(67.8)
Estadio clínico n(%)	
Temprano	101(50.0)
I	19(9.4)
IIA	37(18.3)
IIB	45(22.3)
Avanzado	101(50.0)
IIIA	41(20.3)
IIIB	43(21.3)
IIIC	17(8.4)
Tipo histológico n(%)	
Ductal	185(91.5)
Lobulillar	6(3.0)
Mixto	3(1.5)
Metaplásico	2(1.0)
Otros	2(1.0)
Sin información	4(2.0)
Grado histológico n(%)	
Grado I	10(4.8)
Grado II	61(30.5)
Grado III	111(54.8)
Sin información	20(9.9)
Compromiso ganglionar n(%)	
Negativo	61(30.2)
Positivo	141(69.8)

Número de ganglios por patología n(%)	
Ninguno	61(30.2)
1 a 3	77(38.1)
4 a 9	47(23.3)
10 o más ganglios	17(8.4)
Estado funcional n(%)	
ECOG 0-1	200(99.0)
ECOG 2	2(1.0)
Seguridad social (n(%)	
Contributivo	61(30.2)
Subsidiado	141(70.8)
Tipo tratamiento n(%)	
Quimio neoadyuvante	181(89.7)
Cirugía conservadora	117(57.9)
Tipo quimioterapia n(%)	
Antraciclinas más taxanos	120 (59.5)
Antraciclicos	67(33.3)
No antraciclicos	15(7.2)
Respuestas patológicas completas n(%)	(28.9)